



ПРАВИТЕЛЬСТВО КРАСНОЯРСКОГО КРАЯ

РАСПОРЯЖЕНИЕ

25.08.2020

г. Красноярск

№ 603-р

1. В соответствии с постановлением Правительства Российской Федерации от 31.10.2018 № 1288 «Об организации проектной деятельности в Правительстве Российской Федерации», статьей 103 Устава Красноярского края, постановлением Правительства Красноярского края от 05.04.2019 № 157-п «Об утверждении Положения об организации проектной деятельности в Правительстве Красноярского края», постановлением Правительства Красноярского края от 30.09.2013 № 508-п «Об утверждении государственной программы Красноярского края «Развития образования», учитывая приказ Министерства просвещения Российской Федерации от 03.09.2019 № 467 «Об утверждении Целевой модели развития региональных систем дополнительного образования детей», распоряжение Министерства просвещения Российской Федерации от 07.06.2019 № МР-69/02 вн, внести в распоряжение Правительства Красноярского края от 04.07.2019 № 453-р следующие изменения:

в пункте 1 слова «распоряжение министерства просвещения Российской Федерации от 07.06.2019 № МР-69/02 вн» заменить словами «приказ Министерства просвещения Российской Федерации от 03.09.2019 № 467 «Об утверждении Целевой модели развития региональных систем дополнительного образования детей», распоряжение Министерства просвещения Российской Федерации от 07.06.2019 № МР-69/02 вн»;

дополнить пунктом 3.1 следующего содержания:

«3.1. Определить краевое государственное бюджетное профессиональное образовательное учреждение «Красноярский педагогический колледж № 2» региональным модельным центром дополнительного образования детей Красноярского края и наделить функциями по организационному, методическому и аналитическому сопровождению и мониторингу развития системы дополнительного образования детей на территории Красноярского края.»;

комплекс мер (дорожную карту) по внедрению целевой модели развития региональной системы дополнительного образования детей Красноярского края изложить в редакции согласно приложению № 1;

в описании целевой модели развития региональной системы дополнительного образования детей Красноярского края (далее – Описание):

пункт 2.4 дополнить абзацем следующего содержания:

Индикаторы реализации основных направлений развития РСДО установлены в приложении № 1 к настоящему Описанию;

в пункте 2.5:

подпункт «а» изложить в следующей редакции:

«а) Создание и обеспечение деятельности регионального модельного центра дополнительного образования детей Красноярского края (далее – РМЦ) и сети муниципальных опорных центров (далее – МОЦ).

РМЦ – организация (структурное подразделение организации), наделенная функциями по организационному, методическому и аналитическому сопровождению и мониторингу развития системы дополнительного образования детей на территории Красноярского края.

МОЦ – организация (структурное подразделение организации), наделенная органом местного самоуправления функциями по организационному, методическому и аналитическому сопровождению и мониторингу развития системы дополнительного образования детей на территории соответствующего муниципального образования.

При создании РМЦ необходимо предусмотреть:

предварительную калькуляцию операционных расходов на функционирование РМЦ согласно приложению № 2 к настоящему Описанию;

проведение работ по оборудованию и оформлению РМЦ в соответствии с зонированием и дизайн-проектом РМЦ согласно приложению № 3 к настоящему Описанию;

комплектование штатного расписания РМЦ в соответствии с приложением № 4.

Министерство образования координирует создание сети муниципальных опорных центров согласно приложению № 5 к настоящему Описанию.

РМЦ осуществляет свою деятельность в соответствии с Положением о деятельности РМЦ согласно приложению № 6 к настоящему Описанию;

подпункт «б» дополнить абзацем следующего содержания:

«Правительство Красноярского края принимает решение о внедрении системы персонифицированного финансирования дополнительного образования детей в Красноярском крае и утверждает Положение о внедрении модели персонифицированного финансирования дополнительного образования детей в Красноярском крае.

подпункт «е» изложить в следующей редакции:

«е) внедрение автоматизированной информационной системы Красноярского края «Навигатор дополнительного образования Красноярского края». (далее – региональный навигатор).

Региональный навигатор это информационный ресурс Красноярского края, обеспечивающий свободный доступ к информации о реализуемых в Красноярском крае дополнительных общеобразовательных программах, организациях, реализующих данные программы, обучающихся, зачисленных на данные программы, поиск дополнительных общеобразовательных программ и реализующих их организаций, а также возможности записаться на выбранную

программу и при необходимости оплатить обучение по выбранной программе (далее – региональный навигатор);

Дополнительные общеобразовательные программы, которые войдут в региональный навигатор, подлежат независимой оценке качества в форме общественной экспертизы.

Регламент проведения независимой оценки качества дополнительных общеобразовательных программ в форме общественной экспертизы и представления ее результатов утверждается министерством образования Красноярского края.

Базовый модуль регионального навигатора уже развернут в Красноярском крае <https://navigator.dvpion.ru>. В настоящий момент ведется наполнение регионального навигатора актуальной информацией и разрабатывается техническое задание на дополнительные модули.

Расходы на реализацию мероприятий на период до 2022 года приведены в таблице «Примерная смета расходования средств на реализацию мероприятий по внедрению целевой модели РСДО Красноярского края»:

№	Наименование мероприятия	Итого (тыс. руб.)			
		федеральный бюджет	бюджет субъекта РФ	внебюджетные и иные источники	итого по всем источникам
1	2	3	4	5	6=3+4+5
1. Мероприятия по созданию и обеспечению деятельности в 2020-2022 годах регионального модельного центра дополнительного образования детей					
1.1	Формирование материально-технической базы РМЦ				
	Приобретение основных средств	5 559,88	292,62		5 852,50
2. Мероприятия по внедрению и распространению системы персонифицированного финансирования дополнительного образования детей, обеспечению равных условий доступа к финансированию за счёт бюджетных ассигнований государственными, муниципальными и частными организациями, осуществляющими деятельность по реализации дополнительных общеобразовательных программ внедрению эффективных моделей государственно-частного партнерства в сфере дополнительного образования детей					
2.1.	Выполнение работ по разработке модели персонифицированного финансирования дополнительного образования детей	285,00	15,00		300,00
2.2.	Выполнение работ и оплата услуг по созданию автоматизированной информационной системы персонифицированного финансирования, разработка нормативно-правовой базы	1 048,56	55,19		1 103,75
2.3.	Выполнение работ и оплата услуг по экспертно-методологическому сопровождению внедрения системы персонифицированного финансирования, услуги по консультативной и правовой	807,50	42,5		850,00

1	2	3	4	5	6=3+4+5
	поддержке перехода, услуги консультационно-технического сопровождения внедрения системы персонализированного финансирования				
3. Мероприятия по формированию современной системы сопровождения, развития и совершенствования профессионального мастерства педагогических и управленческих кадров сферы дополнительного образования детей, а также специалистов-практиков из реального сектора экономики и из других сфер, студентов и аспирантов, не имеющих педагогического образования, в целях их привлечения к реализации дополнительных общеобразовательных программ					
3.1	Оплата услуг по переподготовке сотрудников регионального модельного центра, муниципальных опорных центров	142,50	7,50		150,00
3.2	Оплата услуг по повышению квалификации сотрудников регионального модельного центра, муниципальных опорных центров			1 000,00	1 000,00
3.3	Оплата услуг по переподготовке (повышение квалификации) наставников реального сектора экономики	190,00	10,00	259,15	459,15
4. Мероприятия по реализации дополнительных общеобразовательных программ в сетевой форме, вовлечении в реализацию общеобразовательных программ образовательных организаций всех типов, в том числе профессиональных и организаций высшего образования, а также научных, организаций спорта, культуры, общественных организаций и предприятий реального сектора экономики					
4.1	Оплата услуг специалистов по мониторингу, разработке и экспертизе моделей и программ сетевого взаимодействия	190,00	10,00		200,00
4.2	Оплата услуг специалистов, в том числе из реального сектора экономики, по апробации моделей сетевого взаимодействия	190,00	10,00		200,00
5. Мероприятия по выравниванию доступности предоставления дополнительного образования детей с учетом региональных особенностей, соответствующего запросам, уровню подготовки и способностям детей с различными образовательными потребностями и возможностями (в том числе одаренных детей, детей из сельской местности и детей, находящихся в трудной жизненной ситуации)					
5.1	Оплата услуг по созданию и внедрению сетевых моделей программ летнего отдыха, заочных, сезонных школ. Оплата услуг специалистов по проведению конкурса среди МОЦ, разработке, изданию и распространению сборника по итогам конкурса	285,00	15,00		300,00
5.2	Оплата услуг специалистов по разработке разноуровневых	190,00	10,00		200,00

1	2	3	4	5	6=3+4+5
	образовательных программ для детей с различными образовательными потребностями и возможностями				
5.3	Оплата услуг по внедрению, апробации и экспертизе программ дополнительного образования для детей с различными образовательными потребностями и возможностями	516,99	27,21		544,20
6. Мероприятия по внедрению общедоступного навигатора по дополнительным общеобразовательным программам, соответствующего утвержденным Министерством просвещения Российской Федерации функциональным требованиям, позволяющим семьям выбирать образовательные программы, соответствующие запросы и уровню подготовки детей					
6.1	Приобретение автоматизированной программы учета (модули персонифицированного финансирования, независимой оценки качества, модель виджетов)	2 185,00	115,0		2 300,00
6.2	Приобретение платформы для управления проектами, системы дистанционного обучения	314,45	16,55		331,00
6.3	Оплата услуг по адаптации шаблонного решения автоматизированной системы управления 1-С Битрикс 24, для дистанционного обучения	57,00	3,00		60,00
	Итого	11 961,88	629,57	1259,15	13 850,6

Детализация расходов к примерной смете расходования средств на реализацию мероприятий по внедрению целевой модели развития РСДО Красноярского края в 2020 году (закупка оборудования для обеспечения функционирования РМЦ)

Наименование	Количество	Цена за единицу	Сумма затрат всего (тыс. руб)
1	2	3	4
Серверное оборудование	1	1000,00	1000,00
АРМ (компьютер/ноутбук, клавиатура, мышь, гарнитура и прочее)	21	55,00	1155,00
Приобретение ПО для ПК	21	9,00	189,00
Многофункциональное устройство	8	18,00	144,00
Комплект мини-типография	1	308,00	308,00
Ноутбук	2	46,00	92,00
Планшет	1	40,00	40,00
Сетевой фильтр	30	0,2	6,00
Интерактивная трибуна	1,00	286,00	286,00
Проектор	1,00	70,00	70,00
Экран для проектора	1,00	12,00	12,00
Микрофон беспроводной	6,00	5,00	30,00
Телевизор 75 с подставкой	1,00	110,00	110,00

1	2	3	4
Пульт для презентаций	1,00	3,00	3,00
Интерактивная панель	2,00	450,00	900,00
Камера для видеоконференций	2,00	63,00	126,00
Изготовление баннеров	6,00	6,00	36,00
Мебель для организации рабочих мест	21	20,00	420,00
Стол для президиума	2,00	22,00	44,00
Стулья для президиума	4,00	4,50	18,00
Стол мобильный	10,00	20,00	200,00
Стул	80,00	1,50	120,00
Стол складной пристенный	8,00	4,50	36,00
Стул складной	20,00	2,50	50,00
Пуф модульный	4,00	5,00	20,00
Шкаф	8,00	5,00	40,00
Стеллаж выставочный	1,00	12,50	12,50
Складная перегородка для зонирования пространства	1,00	340,00	340,00
Жалюзи	50 кв.м	0,90	45,00
Итого			5852,50

Смета расходования средств на реализацию мероприятий по внедрению целевой модели развития региональной системы дополнительного образования детей Красноярского края утверждается приказом министерства образования Красноярского края.»;

дополнить подпунктом «ж» следующего содержания:

«ж) Межведомственный совет по внедрению и реализации целевой модели развития региональной системы дополнительного образования детей в Красноярском крае (далее – межведомственный совет) создается в целях обеспечения межведомственного и межуровневого взаимодействия в РСДО детей при внедрении целевой модели дополнительного образования детей в Красноярском крае, в него включаются представители органов исполнительной власти Красноярского края, осуществляющих государственное управление в сфере образования, культуры, спорта, финансов, экономического развития, а также представители органов местного самоуправления, организаций, осуществляющих образовательную деятельность по дополнительным общеобразовательным программам, научных организаций, общественных объединений и иных заинтересованных организаций.

Состав межведомственного совета утверждается Правительством Красноярского края.

Задачи межведомственного совета:

определение приоритетных направлений дополнительных общеобразовательных программ;

выработка предложений по совместному использованию инфраструктуры в целях реализации дополнительных общеобразовательных программ;

выработка предложений по распределению региональных средств и созданию инфраструктуры в муниципальных образованиях Красноярского края в целях выравнивания доступности дополнительных общеобразовательных программ в каждом муниципальном образовании;

координация реализации дополнительных общеобразовательных программ в сетевой форме;

разработка предложений по формированию параметров финансового обеспечения реализации дополнительных общеобразовательных программ в сетевой форме.».

2. Распоряжение вступает в силу со дня подписания.



Первый заместитель
Губернатора края –
председатель
Правительства края

Ю.А. Лапшин

Приложение № 1
к распоряжению Правительства
Красноярского края
от 25.08.2020 № 603-р

Приложение № 1
к распоряжению Правительства
Красноярского края
от 04.07.2019 № 453-р

Комплекс мер (дорожная карта) по внедрению целевой модели развития
региональной системы дополнительного образования детей Красноярского края

№ п/п	Наименование мероприятия	Ответственный	Результат	Срок
1	2	3	4	5
1	Утверждены типовой дизайн-проект и зонирование регионального модельного центра (далее – РМЦ)	министерство образования Красноярского края	приказ министерства образования Красноярского края	30 октября 2019
2	Утверждено должностное лицо в составе регионального ведомственного проектного офиса, ответственное за внедрение целевой модели развития региональной системы дополнительного образования детей	министерство образования Красноярского края	приказ министерства образования Красноярского края	1 ноября 2019
3	Заключено дополнительное соглашение к Соглашению о реализации регионального проекта «Успех каждого ребенка» на территории Красноярского края от 07.02.2019 № 073-2019-Е20024-1 с Министерством просвещения Российской Федерации в подсистеме управления национальными проектами государственной интегрированной информационной системы управления общественными финансами «Электронный бюджет»	министерство образования Красноярского края	дополнительное соглашение по реализации регионального проекта «Успех каждого ребенка» на территории Красноярского края	5 февраля 2020
4	Заключено финансовое соглашение в подсистеме управления национальными проектами государственной интегрированной информационной системы управления общественными финансами «Электронный бюджет»	министерство образования Красноярского края	финансовое соглашение	15 февраля 2020
5	Представлена информация об объемах средств операционных	министерство образования	письмо министерства образования	1 марта 2020

1	2	3	4	5
	расходов на функционирование РМЦ в ведомственный проектный офис национального проекта «Образование» (ФГАУ «Фонд новых форм развития образования»)	Красноярского края	Красноярского края	
6	Определён и нормативно закреплён статус муниципальных опорных центров (далее – МОЦ) в каждом муниципальном образовании Красноярского края	министерство образования Красноярского края, органы местного самоуправления Красноярского края	распорядительный акт органов местного самоуправления Красноярского края	1 марта 2020
7	Утвержден медиаплан информационного сопровождения внедрения целевой модели развития региональной системы дополнительного образования детей Красноярского края на 2020 год	министерство образования Красноярского края	приказ министерства образования Красноярского края	1 апреля 2020
8	Утверждена смета расходования средств на реализацию мероприятий по внедрению целевой модели развития региональной системы дополнительного образования детей Красноярского края	министерство образования Красноярского края, ведомственный проектный офис национального проекта «Образование»	письмо министерства образования Красноярского края с приложением информации согласно форме, утверждённой ведомственным проектным офисом национального проекта «Образование»	30 апреля 2020
9	Утвержден состав межведомственного совета по внедрению и реализации Целевой модели развития региональной системы дополнительного образования детей	министерство образования Красноярского края	нормативно-правовой акт Правительства Красноярского края	20 мая 2020
10	Принято решение о внедрении системы персонифицированного финансирования дополнительного образования детей в Красноярском крае	министерство образования Красноярского края	нормативный правовой акт Правительства Красноярского края	20 мая 2020
11	Завершение комплектования штатных расписаний РМЦ и МОЦ	министерство образования Красноярского края, ведомственный проектный офис нацпроекта «Образование»	приказы организаций об утверждении штатных расписаний	20 мая 2020, далее систематическое обновление
12	Утверждены правила персонифицированного	министерство образования	приказ министерства образования	25 мая 2020

1	2	3	4	5
	финансирования в Красноярском крае	Красноярского края	Красноярского края	
13	Утверждены нормативные правовые акты о внедрении системы персонифицированного финансирования в муниципальных образованиях Красноярского края	министерство образования Красноярского края, органы местного самоуправления Красноярского края	распорядительный акт органов местного самоуправления Красноярского края	30 мая 2020
14	Внедрена автоматизированная информационная система Красноярского края «Навигатор дополнительного образования Красноярского края»	министерство образования Красноярского края	акт о вводе в эксплуатацию автоматизированной информационной системы Красноярского края «Навигатор дополнительного образования Красноярского края»	1 сентября 2020
15	Внедрены модели реализации дополнительных общеобразовательных программ в сетевой форме	министерство образования Красноярского края	приказ министерства образования Красноярского края	1 сентября 2020
16	Внедрены модели выравнивания доступности дополнительных общеобразовательных программ для детей с различными образовательными возможностями и потребностями, в том числе для одарённых детей из сельской местности, детей, оказавшихся в трудной жизненной ситуации	министерство образования Красноярского края	приказ министерства образования Красноярского края	1 сентября 2020
17	Проведено повышение квалификации (профмастерства) сотрудников и педагогов РМЦ и МОЦ, сотрудников и педагогических работников организаций дополнительного образования детей	министерство образования Красноярского края	свидетельство о повышении квалификации	согласно отдельному графику ведомственного проектного офиса национального проекта «Образование», далее ежегодно
18	Проведён мониторинг реализации комплекса мер (дорожной карты) по внедрению целевой модели развития региональных систем дополнительного образования детей	министерство образования Красноярского края, ведомственный	письмо министерства образования Красноярского края с приложением информации согласно	30 ноября 2020 года, далее ежегодно

1	2	3	4	5
		проектный офис нацпроекта «Образование»	форме, утверждённой ведомственным проектным офисом национального проекта «Образование»	
19	Проведена презентация деятельности РМЦ и МОЦ по внедрению целевой модели развития региональной системы дополнительного образования детей	министерство образования Красноярского края	отчёт о деятельности РМЦ и МОЦ по внедрению целевой модели развития региональной системы дополнительного образования детей	15 декабря 2020 года, далее ежегодно

Приложение № 1
к описанию целевой модели
развития региональной системы
дополнительного образования
детей Красноярского края

Таблица индикаторов

№ п/п	Наименование индикатора/показателя	Минимальное значение в 2020 году	Значение министерства образования Красноярского края в 2020 году
1	2	3	4
1	Реализация модели персонифицированного финансирования дополнительного образования детей		
1.1	Доля муниципальных образований в Красноярском крае, внедривших систему персонифицированного финансирования дополнительного образования детей, %	50	50
1.2	Доля детей в возрасте от 5 до 18 лет от общего количества детей, проживающих в Красноярском крае, охваченных системой персонифицированного финансирования дополнительного образования детей, %	25	25
2	Создан региональный модельный центр дополнительного образования детей, ед.	1	1
3	Создана сеть муниципальных опорных центров во всех муниципальных образованиях Красноярского края, ед.	61	61
4	Внедрён навигатор дополнительных общеобразовательных программ, ед.	1	1
5	Увеличено число детей в Красноярском крае в возрасте от 5 до 18 лет, охваченных дополнительными общеобразовательными программами, %	на 5%	на 5%
5.1	в т.ч. дополнительными общеразвивающими программами технической и естественнонаучной направленностей, %	на 5%	на 5%
6	Количество заочных школ и (или) ежегодных сезонных школ для мотивированных школьников	5	5
7	Количество разработанных и внедрённых моделей обеспечения доступности дополнительного образования для детей из сельской местности, ед. накопительным итогом	5	5
8	Количество разработанных и внедрённых разноуровневых (ознакомительный, базовый, продвинутый уровень) программ дополнительного образования, ед.	15	15

1	2	3	4
	накопительным итогом		
9	Количество разработанных и внедрённых дистанционных курсов дополнительного образования детей, ед. накопительным итогом	20	20
10	Количество реализуемых дополнительных общеобразовательных программ в сетевой форме с использованием ресурсов образовательных организаций всех типов, в том числе профессиональных и организаций высшего образования, а также научных организаций, организаций спорта, культуры, общественных организаций и предприятий реального сектора экономики, ед. накопительным итогом	30	30
11	Переподготовка (повышение квалификации) отдельных групп сотрудников РМЦ, МОЦ, ведущих образовательных организаций по программам (курсам, модулям), разработанным в рамках реализации мероприятия по формированию современной системы сопровождения, развития и совершенствования профессионального мастерства педагогических и управленческих кадров сферы дополнительного образования детей:		
11.1	педагогические работники, %	100	100
11.2	руководители, %	100	100
11.3	привлекаемые специалисты-практики (наставники), а также студенты и аспиранты, не имеющие педагогического образования, %	100	100

Приложение № 2
к описанию целевой модели
развития региональной системы
дополнительного образования
детей Красноярского края

Предварительная калькуляция операционных расходов на функционирование
регионального модельного центра дополнительного образования детей
Красноярского края

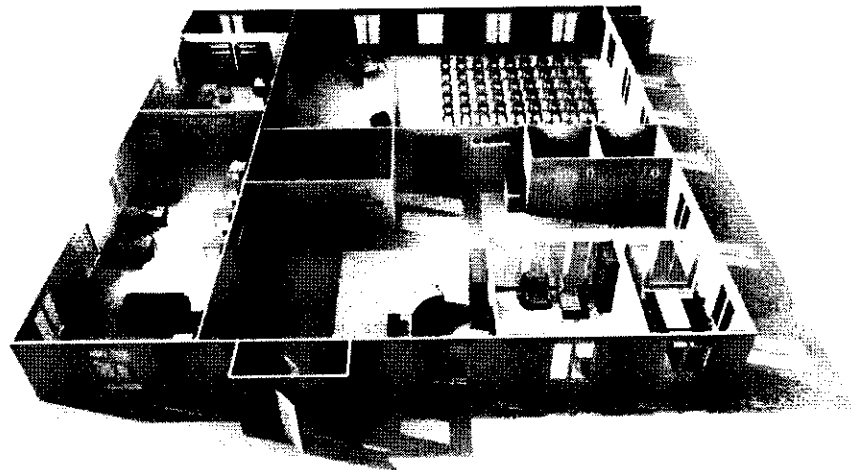
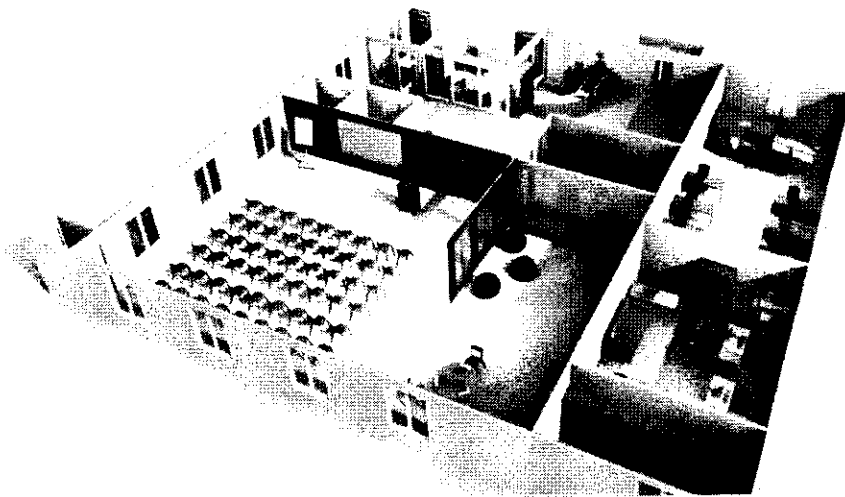
Статья расходов	Расчёт суммы на 2020 год, далее с ежегодной индексацией (тыс. руб.)
1	2
211 — заработная плата	7008,00
212 — прочие несоциальные выплаты (суточные)	32,50
213 — начисления на выплаты по оплате труда	2116,42
222 — транспортные услуги (проезд детей на соревнования)	20,00
222 — транспортные услуги (проезд педагогов и сопровождающих детей на соревнования)	20,00
226 — транспортные расходы сотрудников, направленных в командировку и приобретающих билеты в рамках командировочных расходов (проезд педагогов на обучение)	120,00
226 — прочие работы, услуги (проживание детей на соревнованиях)	6,00
226 — прочие работы, услуги (проживание педагогов на обучении)	6,00
226 — прочие работы, услуги (проживание педагогов и сопровождающих детей на соревнованиях)	72,00
340 — увеличение стоимости материальных запасов (приобретение расходных материалов)	286,00
Иные расходы (аренда, коммунальные платежи и т. д.)	6 605,00
Итого:	16 291,92

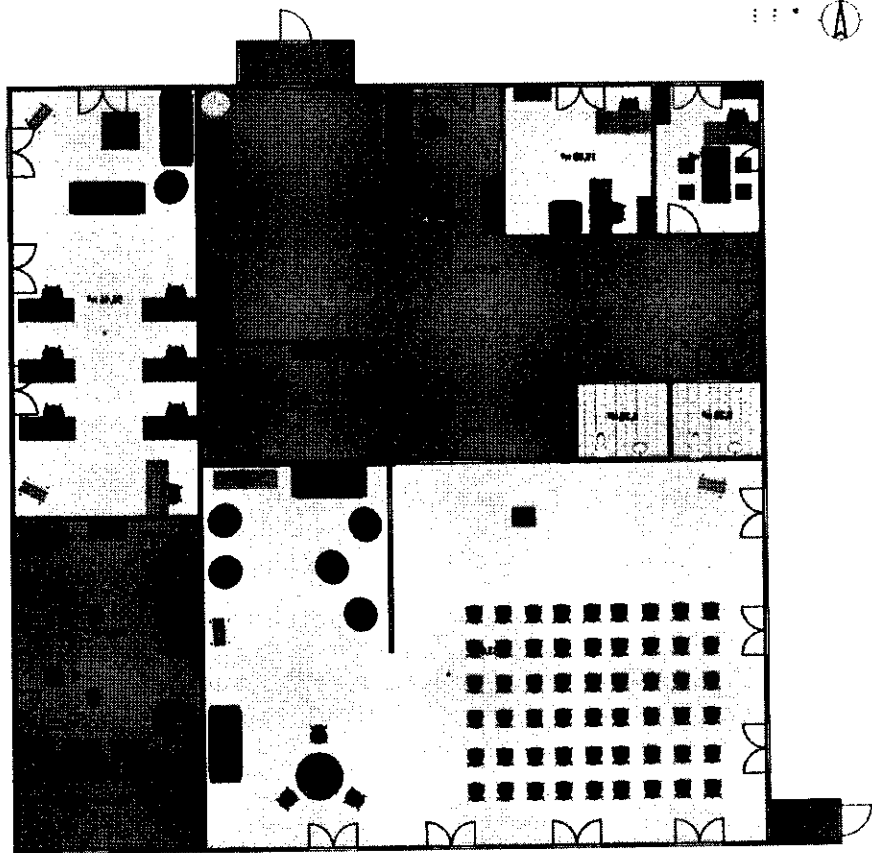
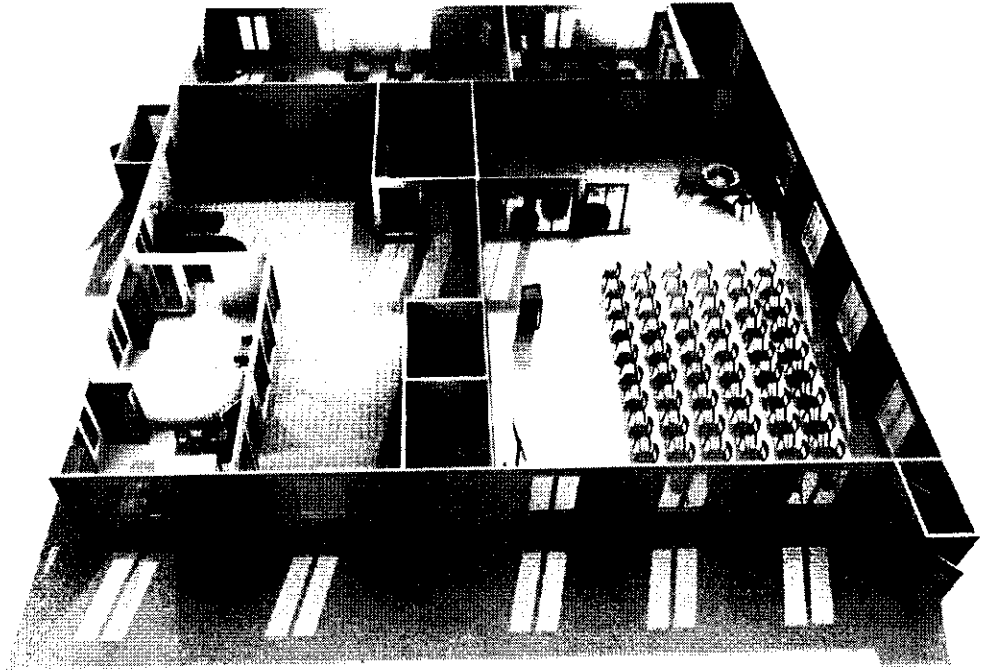
Приложение № 3
к описанию целевой модели
развития региональной системы
дополнительного образования
детей Красноярского края

Зонирование и дизайн-проект регионального модельного центра
дополнительного образования детей Красноярского края

В помещении РМЦ планируется благоустройство функциональных зон:
административная зона – не менее 200 кв. м;
зона лектория – не менее 100 кв. м;
зона коворкинг – не менее 50 кв. м

Для реализации функций РМЦ, в том числе в части обеспечения проведения мероприятий, лекций, семинаров, мастер-классов, вебинаров все функциональные зоны оснащены современным компьютерным, мультимедийным, проекционным, оргтехническим, аудио-, видео-оборудованием, системой ВКС.





Приложение № 4
к описанию целевой модели
развития региональной системы
дополнительного образования
детей Красноярского края

Штатное расписание регионального модельного центра дополнительного
образования детей Красноярского края (далее – РМЦ)

Категория персонала	Должность	Кол-во шт. ед.	Краткий должностной функционал
1	2	3	4
Управленческий персонал	директор РМЦ – руководитель структурного подразделения КПК № 2	1	определение стратегии, целей и задач развития РМЦ, представление интересов в государственных и общественных органах; создание организационной структуры, формирование штатного расписания; подбор компетентных, квалифицированных кадров; обеспечение участия сотрудников в федеральных и иных образовательных программах, проектах, мероприятиях по обмену опытом; обеспечение обучения команды РМЦ технологиям и навыкам проектной работы, поддержание мотивации сотрудников, раскрытие потенциала членов команды; создание открытой, уважительной, конструктивной атмосферы среди членов команды; внедрение инноваций и реализация инициатив, развитие связей с крупными локальными партнёрами; представление интересов РМЦ и формирование позитивного имиджа.
	заместитель директора по проектному управлению, развитию и внешним коммуникациям – заместитель руководителя структурного подразделения	1	координация деятельности регионального модельного центра по реализации федерального проекта «Успех каждого ребёнка» национального проекта «Образование»; взаимодействие с муниципальными органами управления образования и другими субъектами Российской Федерации, с федеральным

1	2	3	4
	КПК № 2		ресурсным центром, работа с интеллектуальными и бизнес-партнёрами; планирование деятельности РМЦ; координация информационной (PR) работы в сфере дополнительного образования детей, работы по просвещению родительского сообщества, профессиональных групп, объединений, союзов; мониторинг и анализ дефицитов и потребностей региональной системы дополнительного образования, формирование предложений по реагированию; взаимодействие с образовательными и иными организациями на территории субъекта Российской Федерации. Координация деятельности муниципальных опорных центров.
	заместитель директора по методической поддержке, образовательным программам и внедрению новых форм дополнительного образования – заместитель руководителя структурного подразделения КПК № 2	1	формирование образовательных результатов, сопровождение методического блока РМЦ, организация повышения квалификации и профессиональной переподготовки педагогических работников организаций, реализующих дополнительные общеобразовательные функции; организация повышения квалификации и краткосрочных курсов для руководителя и сотрудников РМЦ по проектному управлению в сфере образования; координация дистанционного образования через информационный портал РМЦ; формирование структуры мероприятий, расписания, мастер-классов, контента регионального и муниципальных сегментов навигатора системы дополнительного образования детей; разработка и реализация плана мероприятий международного, федерального и регионального значения для работников системы дополнительного образования детей в регионе.
Административный	системный	1	информационно-техническое

1	2	3	4
персонал	администратор		обеспечение, сетевые коммуникации, размещение контента регионального сайта, сопровождение информационных ресурсов системы дополнительного образования детей
Основной персонал	администратор (руководитель проектов)	1	общая координация деятельности структурных подразделений РМЦ в рамках реализации проектов, выполнение функций лидера отдельных проектов и члена проектных команд; организационно-техническое обеспечение деятельности руководителя РМЦ и рабочих органов при РМЦ; ведение мониторинга реализации проектов; обеспечение учёта методических рекомендаций по организации проектной деятельности и требований в отношении применения проектного подхода
	специалист по управлению проектами	2	выполнение работ по Федеральному проекту (проектам) в соответствии с планами и иными документами проекта, подготовка и согласование новых проектов (мероприятий), управление инфраструктурой проектов, управление рисками, контроль за реализацией проектов в муниципалитетах (организациях на территории региона)
	методист	2	разработка учебно-методических материалов, внедрение различных педагогических техник, приёмов и форматов работы, отслеживание инновационных методик в области педагогики и образования, поиск и привлечение экспертов и авторов для разработки учебно-методических, информационных, аналитических и иных материалов
	специалист по развитию финансово-экономических моделей	1	разработка финансово-экономических моделей, моделей стратегического развития, финансово-экономическое обоснование проектов, программ, мероприятий
	специалист по развитию нормативно-правовой базы	1	юридико-техническое сопровождение проектов, формирование и совершенствование нормативно-правовой и методической базы проектов и системы дополнительного

1	2	3	4
	специалист по внешним коммуникациям и общественным связям	1	<p>образования в целом</p> <p>организация освещения деятельности РМЦ в сети «Интернет» и СМИ, обеспечение проведения открытых мероприятий на площадке РМЦ, участие в региональных тематических мероприятиях, представление интересов РМЦ и формирование позитивного имиджа в СМИ, формирование и поддержание пула информационных партнёров Регионального модельного центра, взаимодействие с пресс-службами органов власти субъекта Российской Федерации</p>
	педагог дополнительного (дополнительного профессионального) образования	2	<p>обеспечение экспериментальной педагогической деятельности, педагогической экспертизы, развития профессионального мастерства и уровня компетенций педагогов и других участников сферы дополнительного образования детей</p>

Приложение № 5
к описанию целевой модели
развития региональной системы
дополнительного образования
детей Красноярского края

Предполагаемая сеть муниципальных опорных центров региональной системы
дополнительного образования детей Красноярского края (далее – МОЦ)

№	Муниципальное образование	Организационно-правовая форма МОЦ (полное наименование)	Адрес МОЦ	Общая площадь, перечень функциональных зон с указанием их площади
1	2	3	4	5
1	Абанский район	Муниципальное бюджетное образовательное учреждение дополнительного образования «Центр дополнительного образования и воспитания»	663740, Абанский район, п. Абан, ул. В. Турова, 8, стр. 1	общая площадь – 360 кв. м, административная зона – 80 кв. м, лекторий – 86 кв. м, коворкинг – 32 кв. м, зона коллективного пользования – 158 кв. м
2	г. Ачинск	Муниципальное бюджетное учреждение дополнительного образования «Центр творчества и развития «Планета талантов»	662161, г. Ачинск, микрорайон 5, стр. 14	общая площадь – 730 кв. м, административная зона – 62 кв. м, лекторий – 62 кв. м, коворкинг – 30 кв. м, зона коллективного пользования – 30 кв. м
3	Ачинский район	Муниципальное казенное общеобразовательное учреждение «Тарутинская средняя школа»	662178, Ачинский район, п. Тарутино, пер. Клубный, стр. 14А	общая площадь – 3292 кв. м административная зона – 59,4 кв. м, лекторий – 120,3 кв. м, коворкинг – 281,8 кв. м, зона коллективного пользования – 2830,5 кв. м
4	Балахтинский район	Муниципальное бюджетное учреждение дополнительного образования Центр внешкольной работы «Ровесник»	662340, Балахтинский район, пгт. Балахта, ул. Богаткова, 1, пом. 2	общая площадь – 272 кв. м административная зона – 30 кв. м, лекторий – 57,2 кв. м, коворкинг – 42,8 кв. м, зона коллективного пользования – 142 кв. м
5	Берёзовский район	Муниципальное бюджетное учреждение	662525, Берёзовский район,	общая площадь – 1096,6 кв. м

1	2	3	4	5
		дополнительного образования детей «Ермолаевский детский оздоровительно-образовательный (профильный) центр»	п. Ермолаевский Затон, ул. Юбилейная, д.1	административная зона – 54,3 кв. м, лекторий – 64,2 кв. м, коворкинг – 47,5 кв. м, зона коллективного пользования – 169,1 кв. м
6	Бирилосский район	Муниципальное казенное учреждение дополнительного образования «Центр дополнительного образования»	662120, Бирилосский район, с. Новобирилоссы, ул. Пионерская, 26	общая площадь – 206 кв. м, административная зона – 100 кв. м, лекторий – 30 кв. м, коворкинг – 20,5 кв. м, зона коллективного пользования – 54,6 кв. м
7	г. Боготол	Муниципальное бюджетное образовательное учреждение дополнительного образования «Дом детского творчества»	662060, г. Боготол, ул. Дёповская, 17	общая площадь – 423,9 кв. м, административная зона – 45 кв. м, лекторий – 58 кв. м, коворкинг – 40 кв. м, зона коллективного пользования – 123 кв. м.
8	Боготольский район	Муниципальное казенное общеобразовательное учреждение Чайковская средняя общеобразовательная школа	662078, Боготольский район, п. Чайковский, ул.50 лет Октября, д.1	общая площадь 2349,8 кв. м, административная зона – 85,5 кв. м, лекторий – 150 кв. м, зона коллективного пользования – 285 кв. м
9	Богучанский район	Муниципальное казенное образовательное учреждение дополнительного образования центр дополнительного образования детей	663430, Богучанский район, с. Богучаны, ул. Космонавтов, 12	общая площадь – 657,7 кв. м, административная зона – 19,7 кв. м, лекторий – 61,1 кв. м, коворкинг – 79,6 кв. м, зона коллективного пользования – 216,4 кв. м.
10	Большемуртинский район	Муниципальное казенное образовательное учреждение дополнительного образования «Большемуртинский Дом творчества»	663060, Большемуртинский район, пгт. Большая Мурта, пер. Центральный, 10-1	общая площадь – 413,3 кв. м, административная зона – 41,18 кв. м, лекторий – 69 кв. м, коворкинг – 152,13 кв. м, зона коллективного пользования – 91 кв. м.
11	Большеулуйский район	Муниципальное бюджетное общеобразовательное учреждение «Большеулуйская средняя общеобразовательная	662110, Большеулуйский район, с. Большой Улуй, ул. Щетинкина, 5а	общая площадь – 122 кв. м, административная зона – 25 кв. м, лекторий – 35 кв. м,

1	2	3	4	5
		школа»		коворкинг – 42 кв. м, зона коллективного пользования – 20 кв. м
12	г. Бородино	Муниципальное бюджетное учреждение дополнительного образования «Центр технического творчества»	663981, г. Бородино, ул. Маяковского, 30	общая площадь – 1635,44 кв. м, административная зона – 900 кв. м, лекторий – 66 кв. м, коворкинг- 50 кв. м
13	Дзержинский район	Муниципальное бюджетное учреждение дополнительного образования «Центр внешкольной работы»	663700, Дзержинский район, с. Дзержинское, ул. Денисовская, 66	Общая площадь – 702 кв. м, административная зона – 41 кв. м, зона общего пользования – 300 кв. м, учебные кабинеты – 361 кв. м
14	г. Дивногорск	Муниципальное бюджетное образовательное учреждение дополнительного образования «Дом детского творчества»	663090 г. Дивногорск ул. Бориса Полевого, 3	общая площадь – 6717,7 кв. м, административная зона – 160,2 кв. м, лекторий – 265,0 кв. м, коворкинг – 32 кв. м, зона общего пользования – 389,9 кв. м
15	Емельяновский район	Муниципальное бюджетное общеобразовательное учреждение Емельяновская средняя общеобразовательная школа № 1	663020, Емельяновский район, пгт. Емельяново ул. Новая 13А	общая площадь – 4176,5 кв. м, административная зона – 50 кв. м, лекторий – 258 кв. м, коворкинг- 65,2 кв. м, зона коллективного пользования – 265,6 кв. м
16	г. Енисейск	Муниципальное автономное бюджетное образовательное учреждение дополнительного образования «Центр дополнительного образования»	663183, г. Енисейск, ул. Ленина, д.92	общая площадь – 742 кв. м, административная зона – 116,6 кв. м, лекторий – 48,4 кв. м, коворкинг- 39,9 кв. м, зона коллективного пользования – 259,4 кв. м.
17	Енисейский район	Муниципальное бюджетное общеобразовательное учреждение «Верхнепашинская средняя общеобразовательная школа»	663148, Енисейский район, с. Верхнепашино, ул. Геофизиков, 18	общая площадь – 550 кв. м, административная зона – 64 кв. м, лекторий -166 кв. м, коворкинг – 140 кв. м, зона коллективного пользования – 70 кв. м.
18	Ермаковский район	Муниципальное бюджетное	662820,	общая площадь –

1	2	3	4	5
		учреждение дополнительного образования «Ермаковский центр дополнительного образования»	Ермаковский район, с. Ермаковское, ул. Щетинкина, д. 11	1156,5 кв. м, административная зона – 91,6 кв. м, лекторий – 293,2 кв. м, коворкинг – 14,4 кв. м, зона коллективного пользования – 205,5 кв. м.
19	ЗАТО г. Железногорск	Муниципальное бюджетное учреждение дополнительного образования «Дворец творчества детей и молодежи»	662971, ЗАТО г. Железногорск, ул. Андреева, 26	общая площадь – 3348,8 кв. м, административная зона – 112,1 кв. м, лекторий – 60,9 кв. м, коворкинг – 36,2 кв. м, зона коллективного пользования – 206,9 кв. м.
20	ЗАТО г. Зеленогорск	Муниципальное бюджетное учреждение дополнительного образования «Центр образования «Перспектива»	663690, г. Зеленогорск, ул. Комсомольская, 17	общая площадь – 3676,3 кв. м, административная зона – 250,8 кв. м, лекторий – 66,6 кв. м, коворкинг – 47,9 кв. м, зона коллективного пользования – 556,2 кв. м.
21	Идринский район	Муниципальное бюджетное образовательное учреждение дополнительного образования «Идринский Дом детского творчества»	662680, с. Идринское, ул. Ленина, 10	общая площадь – 240,1 кв. м, административная зона – 119,4 кв. м, лекторий – 120,7 кв. м.
22	Иланский район	Муниципальное бюджетное образовательное учреждение дополнительного образования «Центр дополнительного образования»	663800, г. Иланский, ул. Тракторная, д. 108	общая площадь – 919,3 кв. м, административная зона – 200 кв. м, лекторий – 160 кв. м, коворкинг – 50 кв. м, зона коллективного пользования – 509,3 кв. м.
23	Ирбейский район	Муниципальное бюджетное учреждение дополнительного образования дом детского творчества Ирбейского района	663650, с. Ирбейское, ул. Ленина, 2 пом. 3,7	общая площадь – 253,7 кв. м, административная зона – 30,7 кв. м, лекторий – 56 кв. м, коворкинг – 94,7 кв. м.
24	Казачинский район	Муниципальное бюджетное образовательное учреждение дополнительного образования «Казачинский районный центр детского творчества»	663100, с. Казачинское, ул. Братьев Ставских, д. 11	общая площадь – 875,4 кв. м, административная зона – 57 кв. м, лекторий – 61,2 кв. м, коворкинг – 55,3 кв. м,

1	2	3	4	5
				зона коллективного пользования – 136,7 кв. м
25	г. Канск	Муниципальное бюджетное учреждение дополнительного образования «Дом детского творчества» г. Канска	663604, ул. 40 лет Октября, дом 1	общая площадь – 730 кв. м, административная зона – 62 кв. м, лекторий – 62 кв. м, коворкинг – 30 кв. м, зона коллективного пользования – 30 кв. м
26	Канский район	Муниципальное бюджетное учреждение дополнительного образования детско-юношеская спортивная школа «Барс»	663620, с. Филимоново ул. Спортивная, 6	общая площадь – 1480 кв. м, административная зона – 50 кв. м, спортивный зал – 1200 кв. м, тренажерный зал – 50 кв. м, комната для персонала – 30 кв. м
27	Каратузский район	Муниципальное бюджетное образовательное учреждение дополнительного образования «Центр «Радуга»	662850, с. Каратузское, ул. Советская, 36	общая площадь – 578,1 кв. м; административная зона – 108,4 кв. м, лекторий – 112,3 кв. м, зона коллективного пользования – 126,3 кв. м
28	п. Кедровый	Муниципальное бюджетное общеобразовательное учреждение «Средняя общеобразовательная школа № 71 п. Кедровый Красноярского края»	660910 п. Кедровый, ул. Багирова, 1	общая площадь – 700 кв. м, лекторий – 400 кв. м, коворкинг – 85 кв. м, спортзал – 215 кв. м
29	Кежемский район	Муниципальное казенное учреждение дополнительного образования детей «Центр дополнительного образования»	663491 г. Кодинск, ул. Колесниченко, д. 8	общая площадь – 442 кв. м, административная зона – 54 кв. м, лекторий – 148 кв. м, коворкинг – 98 кв. м, зона коллективного пользования – 140 кв. м
30	Козульский район	Муниципальное бюджетное общеобразовательное учреждение «Козульская средняя общеобразовательная школа № 2 имени Героя Советского Союза Дмитрия Константиновича Квитовича»	662050, пгт Козулька, ул. Свердлова, д. 35	общая площадь – 451 кв. м, административная зона – 64 кв. м, лекторий – 54 кв. м, коворкинг – 71 кв. м, зона коллективного пользования – 280 кв. м
31	Краснотуранский район	Муниципальное бюджетное образовательное учреждение	662660, с. Краснотуранск,	общая площадь – 800 кв. м,

1	2	3	4	5
		дополнительного образования «Дом детского творчества»	ул. Ленина, 20	административная зона – 70 кв. м, лекторий – 180 кв. м, коворкинг – 100 кв. м, зона коллективного пользования-170 кв. м
32	г. Красноярск	Муниципальное бюджетное образовательное учреждение дополнительного образования «Центр дополнительного образования № 4»	660018, г. Красноярск, ул. Маерчака, 34	общая площадь – 1489,9 кв. м, административная зона – 75,7 кв. м, коворкинг – 76,9 кв. м, лекторий – 79,1 кв. м
33	Курагинский район	Муниципальное автономное образовательное учреждение дополнительного образования «Центр дополнительного образования»	662910, пгт. Курагино, ул. Ленина, 57 ул. Партизанская, 138	общая площадь – 525,5 кв. м, административная зона – 111,5 кв. м, лекторий – 81 кв. м, коворкинг – 48 кв. м, зоны коллективного пользования- 84,5 кв. м
34	г. Лесосибирск	Муниципальное бюджетное образовательное учреждение дополнительного образования «Центр дополнительного образования города Лесосибирска»	662544, г. Лесосибирск, ул. Победы, 40-В	общая площадь – 2009,8 кв. м, административная зона – 75 кв. м, лекторий – 78,3 кв. м, коворкинг – 52,1 кв. м, зона коллективного пользования – 263,8 кв. м.
35	Манский район	Муниципальное бюджетное учреждение дополнительного образования «Районный дом детского творчества Манского района»	663510, Манский район, с. Шалинское, ул. Манская, 34	общая площадь – 147,5 кв. м, административная зона – 25 кв. м, лекторий – 52,8 кв. м, коворкинг – 19,4 кв. м, зона коллективного пользования – 16 кв. м.
36	г. Минусинск	Муниципальное образовательное бюджетное учреждение дополнительного образования дом детского творчества	662603, г. Минусинск, ул. Делегатская, д. 2	общая площадь – 984,7 кв. м, административная зона – 60,25 кв. м, лекторий – 59,18 кв. м, зона коллективного пользования – 147,22 кв. м
37	Минусинский район	Муниципальное казенное образовательное учреждение дополнительного образования «Минусинский районный центр детского творчества»	662608, г. Минусинск, ул. Мартьянова, 40	общая площадь – 878,2 кв. м, административная зона – 97,6 кв. м, лекторий – 157,6 кв. м, коворкинг – 47,9 кв. м,

1	2	3	4	5
				зона коллективного пользования – 167,2 кв. м.
38	Мотыгинский район	Муниципальное бюджетное образовательное учреждение дополнительного образования «Мотыгинский центр дополнительного образования детей»	663400 пгт. Мотыгино, ул. Советская, 10	общая площадь – 167,3 кв. м, лекторий – 88,7 кв. м, коворкинг – 53,5 кв. м
39	г. Назарово	Муниципальное бюджетное образовательное учреждение дополнительного образования «Дом школьника» г. Назарово Красноярского края	662200, г. Назарово, ул. Арбузова, д. 112 А	общая площадь – 906,3 кв. м, административная зона – 46,2 кв. м, лекторий – 94,9 кв. м, коворкинг – 48,4 кв. м, зона коллективного пользования – 355,7 кв. м
40	Назаровский район	Муниципальное казенное образовательное учреждение дополнительного образования «Назаровский районный Дом детского творчества»	662211, с. Красная Поляна, ул. Мира, д.33	общая площадь – 386 кв. м, административная зона – 47 кв. м, лекторий – 32 кв. м, коворкинг – 38 кв. м, зона коллективного пользования – 32 кв. м
41	Нижнеингашский район	Муниципальное бюджетное учреждение дополнительного образования Нижнеингашский центр «Радуга»	663850, пгт. Нижний Ингаш, пер. Пионерский, дом 4	общая площадь – 276,6 кв. м, административная зона – 24, 1 кв. м, лекторий – 39,7 кв. м, коворкинг – 21,8 кв. м, зоны коллективного пользования – 141,7 кв. м.
42	Новосёловский район	Муниципальное бюджетное образовательное учреждение дополнительного образования «Новоселовский Центр творчества и туризма»	662430, с. Новоселово, ул. Фрунзе, 14а	общая площадь – 452,2 кв. м, административная зона – 143,5 кв. м, лекторий – 48,6 кв. м, коворкинг – 24,5 кв. м, зона коллективного пользования – 235,6 кв. м.
43	г. Норильск	Муниципальное автономное учреждение дополнительного образования «Дворец творчества детей и молодежи»	663305, г. Норильск, ул. Комсомольская, 12	общая площадь – 3 126 кв. м, административная зона 100 кв. м, лекторий – 100 кв. м, коворкинг – 100 кв. м, зона коллективного пользования – 1134 кв. м

1	2	3	4	5
44	Партизанский район	Муниципальное бюджетное образовательное учреждение дополнительного образования «Партизанский Центр внешкольной работы»	663540, с. Партизанское, ул. Гагарина, д. 53	общая площадь – 215,4 кв. м, административная зона – 17,7 кв. м, лекторий-54,8, 8 кв. м, коворкинг –55,9 кв. м, зона коллективного пользования – 11,2, кв. м
45	Пировский район	Муниципальное бюджетное образовательное учреждение дополнительного образования «Центр внешкольной работы»	663120, с. Пировское, ул. Гагарина, д. 12	общая площадь – 376,87 кв. м, административная зона – 66,7 кв. м, лекторий – 182,9 кв. м, зона коллективного пользования – 127,27 кв. м
46	Рыбинский район	Муниципальное бюджетное учреждение дополнительного образования Центр детского творчества Рыбинского района	663960, г. Заозерный, ул.40 лет Октября, д. 46	общая площадь – 158 кв. м, административная зона – 39 кв. м, лекторий – 60 кв. м, коворкинг– 26 кв. м, зона коллективного пользования – 33 кв. м
47	Саянский район	Муниципальное бюджетное образовательное учреждение дополнительного образования «Саянский районный Центр детского творчества»	663580, с. Агинское, ул. Советская, 138, пом.5	общая площадь – 370 кв. м, административная зона – 29 кв. м, лекторий – 44,8 кв. м, зона коллективного пользования – 296,2 кв. м
48	Северо-Енисейский район	Муниципальное бюджетное образовательное учреждение дополнительного образования «Северо-Енисейский детско-юношеский центр»	663282, гп. Северо-Енисейский, ул. Ленина д. 7	общая площадь – 508,8 кв. м, административная зона – 94,9 кв. м, лекторий -71 кв. м, коворкинг- 23,7 кв. м, зона коллективного пользования – 319,2 кв. м
49	ЗАТО п. Солнечный	Муниципальное казенное образовательное учреждение дополнительного образования «Детский эколого-биологический центр»	660947, ЗАТО п. Солнечный, ул. Солнечная, 25а, строение 6	общая площадь – 420 кв. м, административная зона – 170 кв. м, лекторий – 250 кв. м, учебно-опытный участок – 625 кв. м
50	г. Сосновоборск	Муниципальное автономное учреждение дополнительного образования «Дом детского творчества» города	662500, г. Сосновоборск, ул. Солнечная, д.8.	общая площадь – 1525,7 кв. м, административная зона – 83,5 кв. м лекторий – 108,2 кв. м

1	2	3	4	5
		Сосновоборска		коворкинг – 144,3 кв. м, зона коллективного пользования – 560,2 кв. м
51	Сухобузимский район	Муниципальное казённое общеобразовательное учреждение «Сухобузимская средняя школа»	663040, с. Сухобузимское, ул. Лесная 90	Общая площадь – 555 кв. м, административная зона – 100 кв. м, лекторий – 96 кв. м, коворкинг – 69 кв. м, зона коллективного пользования – 300 кв. м
52	Таймырский Долгано-Ненецкий муниципальный район	Таймырское муниципальное казенное образовательное учреждение дополнительного образования «Детско-юношеский центр туризма и творчества «Юниор»	647000, г. Дудинка, ул. Горького, д. 34	общая площадь – 1965.6 кв. м, административная зона – 201.2 кв. м, лекторий – 804.2 кв. м, актовый зал – 141.5 кв. м, зона коллективного пользования – 818.7 кв. м
53	Тасеевский район	Муниципальное бюджетное учреждение дополнительного образования «Центр внешкольной работы»	663770, с. Тасеево, ул. Луначарского, 66, пом.1	общая площадь – 171,3 кв. м, лекционный зал – 56 кв. м, административная зона – 25 кв. м, коворкинг – 25 кв. м, зона коллективного пользования – 26,5 кв. м
54	Туруханский район	Муниципальное казенное учреждение дополнительного образования Туруханский районный Центр детского творчества «Аист»	663230, с. Туруханск, ул. Свердлова, д.32	общая площадь – 1674 кв. м, административная зона – 534,9 кв. м, лекторий – 100 кв. м, коворкинг – 84,6 кв. м, зона коллективного пользования – 73,8 кв. м.
55	Тюхтетский район	Муниципальное бюджетное образовательное учреждение дополнительного образования «Центр внешкольной работы»	662010, с. Тюхтет, ул. Кирова, 75	общая площадь – 1290,9 кв. м, административная зона – 60,1 кв. м, лекторий – 120,7 кв. м, коворкинг – 84,6 кв. м, зона коллективного пользования – 73,8 кв. м.
56	Ужурский район	Муниципальное бюджетное образовательное учреждение дополнительного образования «Ужурский центр дополнительного образования»	662250, г. Ужур, ул. Строителей, 9	общая площадь – 1030,8 кв. м, административная зона – 172,9 кв. м, лекторий – 118,3 кв. м, коворкинг – 130 кв. м, зоны коллективного пользования – 147,3 кв. м

1	2	3	4	5
57	Уярский район	Муниципальное бюджетное образовательное учреждение дополнительного образования «Центр дополнительного образования «Пионер»	663920, г. Уяр, ул. Ленина, 72	общая площадь: 913 кв. м, административная зона – 31,68 кв. м, актовый зал – 181,3 кв. м, общественные пространства – 117,44 кв. м
58	г. Шарьпово	Муниципальное бюджетное образовательное учреждение дополнительного образования «Центр эстетического воспитания детей (театрального искусства)»	662315, г. Шарьпово, м-он 2, дом 8/3	общая площадь – 515 кв. м, административная зона – 200 кв. м, лекторий 110 кв. м, коворкинг – 55 кв. м, зона коллективного пользования. – 150 кв. м.
59	Шарьповский район	Муниципальное бюджетное образовательное учреждение дополнительного образования Шарьповский районный детско-юношеский центр № 35	662327, с Холмогорское, ул. Центральная, д. 6, пом.3	общая площадь – 780 кв. м, административная зона – 87,8 кв. м, лекторий – 64 кв. м, зона коллективного пользования – 78,86 кв. м
60	Шушенский район	Муниципальное бюджетное образовательное учреждение дополнительного образования «Центр туризма, краеведения и экологии»	662710, пгт. Шушенское, 2 микрорайон, д. 1	общая площадь – 845 кв. м, административная зона – 65 кв. м, лекторий – 80 кв. м, коворкинг – 100 кв. м, зона коллективного пользования – 600 кв. м
61	Эвенкийский муниципальный район	Муниципальное бюджетное образовательное учреждение дополнительного образования «Дом детского творчества»	648000, п. Тура, ул. Школьная, 29/1, корпус 2.	общая площадь – 619 кв. м, административная зона – 39 кв. м, лекторий – 450 кв. м, коворкинг – 29 кв. м, зоны коллективного пользования – 130 кв. м

Приложение № 6
к описанию целевой модели
развития региональной системы
дополнительного образования
детей Красноярского края

Положение о деятельности регионального модельного центра
дополнительного образования детей Красноярского края

1. Общие положения

1.1. Настоящее Положение определяет порядок создания, цель, механизмы и функции, а также структуру, систему управления и финансовое обеспечение деятельности регионального модельного центра дополнительного образования детей Красноярского края (далее – РМЦ).

1.2. Создание РМЦ осуществляется в рамках реализации на территории Красноярского края федерального и регионального проектов «Успех каждого ребенка» национального проекта «Образование».

1.3. Министерство образования Красноярского края обеспечивает деятельность Регионального модельного центра.

1.4. РМЦ осуществляет организационное, методическое, аналитическое сопровождение и мониторинг развития системы дополнительного образования детей на территории Красноярского края.

2. Цели, функции и механизмы Регионального модельного центра

2.1. Целью деятельности РМЦ является создание условий для обеспечения в Красноярском крае эффективной системы взаимодействия всех субъектов региональной системы дополнительного образования детей Красноярского края в части разработки и реализации современных, вариативных и востребованных дополнительных общеобразовательных программ различных направленностей для всех детей Красноярского края в возрасте от 5 до 18 лет, обеспечивающей достижение показателей развития системы дополнительного образования детей, установленных Указами Президента Российской Федерации.

2.2. Функции РМЦ:

а) организационная, методическая, экспертно-консультационная, информационная и просветительская поддержка участников отношений в сфере образования, обеспечивающая согласованное развитие дополнительных общеобразовательных программ различных направленностей (технической, естественнонаучной, художественной, социально-педагогической, туристско-краеведческой, физкультурно-спортивной и других);

б) содействие распространению и внедрению лучших практик реализации современных, вариативных и востребованных дополнительных

общеобразовательных программ различных направленностей для детей Красноярского края, а также лучших практик других субъектов Российской Федерации;

в) апробация и внедрение в организациях, осуществляющих образовательную деятельность по дополнительным общеобразовательным программам, разноуровневых и модульных программ;

г) создание, апробация и внедрение моделей доступности дополнительного образования для детей с различными образовательными и индивидуальными возможностями, в том числе для детей, проявивших выдающиеся способности, детей с ограниченными возможностями здоровья, детей, проживающих в сельской местности и на труднодоступных и отдаленных территориях, детей, находящихся в трудной жизненной ситуации, детей-сирот;

д) обеспечение взаимодействия между участниками отношений в сфере образования, в том числе реализация программы сотрудничества между различными организациями на уровне министерства образования Красноярского края, осуществляющего функции и полномочия учредителя РМЦ;

е) оценка существующих рисков управленческого, материально-технического, кадрового и методического несоответствия организаций, осуществляющих образовательную деятельность по дополнительным общеобразовательным программам, современным требованиям системы дополнительного образования детей в Российской Федерации;

ж) разработка методик, содержащих механизмы выявления и внедрения лучших практик использования сетевой формы реализации дополнительных общеобразовательных программ;

з) разработка предложений по совершенствованию в Красноярском крае системы дополнительного образования детей;

и) содействие привлечению общеобразовательных организаций, профессиональных образовательных организаций и образовательных организаций высшего образования, учреждений культуры и спорта, организаций реального сектора экономики и других организаций к реализации дополнительных общеобразовательных программ;

к) обеспечение реализации мер по дополнительному профессиональному образованию педагогических и управленческих кадров системы дополнительного образования детей;

л) обеспечение функционирования информационного портала РМЦ;

м) содействие развитию реализации дополнительных общеобразовательных программ, а также дополнительных профессиональных программ для педагогических работников дополнительного образования с применением электронного обучения, дистанционных образовательных технологий;

н) координация работы информационного ресурса Красноярского края, обеспечивающего свободный доступ к информации о реализуемых в Красноярском крае дополнительных общеобразовательных программах,

организациях, реализующих данные программы, обучающихся, зачисленных на данные программы, поиск дополнительных общеобразовательных программ и реализующих их организаций, а также возможности записаться на выбранную программу и при необходимости оплатить обучение по выбранной программе (далее – региональный навигатор);

о) координация внедрения системы персонифицированного финансирования дополнительного образования детей, на территории Красноярского края, включая:

обеспечение учета перечней дополнительных общеразвивающих программ, обеспечиваемых в рамках системы персонифицированного финансирования дополнительного образования детей;

обеспечение учета перечня организаций, осуществляющих образовательную деятельность по дополнительным общеобразовательным программам, в том числе государственных (муниципальных), частных и индивидуальных предпринимателей, осуществляющих образовательную деятельность, участвующих в реализации системы персонифицированного финансирования дополнительного образования детей (далее – исполнители образовательных услуг);

учет выдачи сертификатов;

обеспечение учета детей, которым выданы сертификаты в Красноярском крае;

п) информирование и просвещение родителей (законных представителей) детей в области развития дополнительного образования детей.

2.3. Для реализации целей деятельности РМЦ реализует систему механизмов, обеспечивающих выполнение функций.

2.3.1. Региональные конкурсы практик дополнительного образования:

выявление и анализ лучших практик дополнительного образования, современных, вариативных и востребованных дополнительных общеобразовательных программ для детей различных направленностей Красноярского края, содействие их распространению;

организация внедрения в организациях дополнительного образования детей разноуровневых программ, обеспечивающих получение детьми навыков и умений ознакомительного, базового и углубленного уровней, проведение летних школ, профильных смен по различным направленностям дополнительного образования детей.

2.3.2. Региональные методические семинары по актуальным вопросам развития региональной системы дополнительного образования:

оказание методической, информационной и организационной помощи организациям, реализующим дополнительные общеобразовательные программы;

выполнение функции организационной, методической, нормативно-правовой и экспертно-консультационной поддержки в региональной системе дополнительного образования детей, обеспечивающей согласованное развитие дополнительных общеобразовательных программ для детей различной направленности;

создание и поддержка методического блока на базе информационного портала РМЦ;

разработка типовых программ, содержащих механизмы выявления и внедрения лучших практик сетевого взаимодействия в системе дополнительного образования детей;

оказание организационно-методической поддержки по реализации дополнительных общеобразовательных программ в организациях отдыха и оздоровления.

2.3.3. Региональные кадровые школы:

осуществление внедрения лучших практик, выявленных в Красноярском крае, а также лучших практик других субъектов Российской Федерации;

обеспечение реализации мер по непрерывному развитию педагогических и управленческих кадров системы дополнительного образования детей, включая повышение квалификации и профессиональную переподготовку руководителей и педагогов организаций, реализующих дополнительные общеобразовательные программы, наставников проектных детских команд;

дистанционное обучение для детей и родителей с использованием информационного портала РМЦ.

2.3.4. Региональная система стажировок:

организация стажировок руководителей и специалистов РМЦ, а также руководителей и педагогов организаций, реализующих дополнительные общеобразовательные программы, в региональные модельные центры других субъектов Российской Федерации и (или) в федеральные ресурсные центры;

разработка и утверждение программы краткосрочных стажировок руководителей и педагогов организаций, реализующих дополнительные общеобразовательные программы.

2.3.5. Региональная сеть партнёров:

содействие привлечению образовательных организаций среднего профессионального и высшего образования, учреждений культуры и спорта, представителей общественно-деловых объединений к реализации дополнительных общеобразовательных программ;

содействие качественному развитию организаций дополнительного образования детей;

стимулирование использования сетевой формы реализации программ дополнительного образования.

2.3.6. Информационный портал РМЦ:

создание и поддержка функционирования информационного портала РМЦ;

формирование медиаплана и проведение мероприятий по освещению деятельности РМЦ;

формирование информационно-телекоммуникационного контура системы дополнительного образования детей в Красноярском крае;

проведение информационной кампании по продвижению мероприятий в системе дополнительного образования детей через информационный портал РМЦ.

2.3.7. Автоматизированная информационная система «Навигатор дополнительного образования Красноярского края»:

содержательное наполнение регионального и муниципальных сегментов общедоступного навигатора в системе дополнительного образования детей;

обеспечение реализации мероприятий по информированию и просвещению родителей в области дополнительного образования детей;

обеспечение информационного сопровождения мероприятий для детей и молодежи в Красноярском крае;

2.3.8. Взаимодействие РМЦ с муниципальными опорными центрами:

формирование единой системы управления дополнительного образования детей Красноярского края;

оказание организационно-методической поддержки по реализации дополнительных общеобразовательных программ в организациях, находящихся в муниципальных образованиях Красноярского края;

создание, апробация и внедрение моделей обеспечения равного доступа к современным и вариативным дополнительным общеобразовательным программам на территории Красноярского края.

3. Организационная структура и управление Регионального модельного центра

3.1. РМЦ создается на базе Красноярского государственного бюджетного профессионального образовательного учреждения «Красноярский педагогический колледж № 2».

3.3. РМЦ возглавляет руководитель РМЦ.

3.4. Руководитель РМЦ в рамках своей компетенции:

организует деятельность РМЦ в соответствии с его целью, задачами и функциями;

планирует деятельность РМЦ и обеспечивает реализацию плана мероприятий по созданию и функционированию РМЦ согласно приложению;

отвечает за состояние представляемой статистической информации и отчетности.

3.5. Руководитель РМЦ имеет право:

формировать состав РМЦ;

реализовывать подготовку документов в рамках реализации механизмов деятельности РМЦ;

давать указания, обязательные к исполнению специалистами РМЦ;

запрашивать информацию у органов государственной власти, органов местного самоуправления, образовательных организаций, относящуюся к деятельности РМЦ.

4. Финансовое обеспечение деятельности Регионального модельного центра

Финансирование деятельности РМЦ осуществляется в рамках предоставления субсидии на выполнение государственного задания Красноярского государственного бюджетного профессионального

образовательного учреждения «Красноярский педагогический колледж № 2», субсидий на цели, не связанные с выполнением государственного задания этого учреждения, а также за счет средств субсидий федерального бюджета при их предоставлении.

5. Прекращение деятельности Регионального модельного центра

5.1. Прекращение деятельности РМЦ возможно в следующих случаях:

окончание срока реализации федерального проекта «Успех каждого ребенка» национального проекта «Образование», в рамках которого действует РМЦ;

возникновение обстоятельств, препятствующих Красноярскому государственному бюджетному профессиональному образовательному учреждению «Красноярский педагогический колледж № 2», министерству образования Красноярского края продолжать деятельность РМЦ по предусмотренной тематике.

5.2. Решение о прекращении деятельности РМЦ принимается Правительством Красноярского края.

Приложение
к Положению о деятельности
регионального модельного центра
дополнительного образования
детей Красноярского края

План мероприятий по созданию и функционированию регионального
модельного центра дополнительного образования детей Красноярского края

№ п/п	Мероприятие	Результат	Срок
1	2	3	4
1	Инициирование создания регионального модельного центра (далее – РМЦ): размещение на официальном сайте министерства образования Красноярского края копии правового акта о создании РМЦ	нормативный правовой акт Правительства Красноярского края	март 2020 года
2	Назначение руководителя РМЦ	локальный акт организации, на базе которого организована деятельность РМЦ	апрель 2020 года
3	Утверждение плана деятельности РМЦ Красноярского края, соответствующего паспорту регионального проекта «Успех каждого ребенка» на 2020–2022 годы	локальный акт организации, на базе которого организована деятельность РМЦ	апрель 2020 года
4	Привлечение интеллектуальных партнеров	соглашение о сотрудничестве с ведущими образовательными и научными организациями Красноярского края, федеральными, частными организациями	I полугодие 2020 года
5	Привлечение бизнес-партнеров, направление в РМЦ скана письма со стороны партнера	письмо со стороны партнера руководителю РМЦ о сотрудничестве/ соглашении	I полугодие 2020 года
6	Создание и поддержание в актуальном состоянии портала РМЦ, отражающего: методический блок – для педагогов, родителей, руководителей; дистанционные курсы – для детей, родителей; результаты независимой оценки качества организаций, реализующих дополнительные общеобразовательные программы; информацию о мероприятиях, конкурсах и т.д	информационный портал в сети Интернет	I полугодие 2020 года
7	Разработка и утверждение медиаплана освещения деятельности РМЦ	локальный акт организации, на базе которого организована деятельность РМЦ	I полугодие 2020 года

1	2	3	4
8	Утверждение программы краткосрочных обменов педагогов и руководителей организаций дополнительного образования детей в лучших организациях дополнительного образования детей других субъектов Российской Федерации	программы краткосрочных обменов педагогов и руководителей организаций дополнительного образования детей	I полугодие 2020 года
9	Повышение квалификации (профмастерства) сотрудников и педагогов РМЦ и МОЦ, сотрудников и педагогических работников ведущих организаций дополнительного образования детей по управлению в сфере образования и проектной деятельности	свидетельство о повышении квалификации	2020 год, далее ежегодно
10	Утверждение годового плана конкурсных и иных мероприятий для обучающихся в системе дополнительного образования детей	публикация плана на сайте РМЦ, министерства образования Красноярского края	январь 2020 года, далее ежегодно
11	Внедрение (при необходимости – разработка новых) типовых моделей, в том числе: сетевого взаимодействия на базе образовательных организаций, не реализующих ранее программы дополнительного образования; разноуровневых программ дополнительного образования; модульных программ для сельской местности; вовлечения детей, находящихся в трудной жизненной ситуации; образовательных программ для организации летнего отдыха и проведения заочных школ	акты РМЦ Приказ министерства образования Красноярского края	2020 год, далее ежегодно
12	Утверждение и апробация дополнительных профессиональных образовательных программ для: педагогических работников; руководителей организаций, реализующих программы дополнительного образования; родителей; наставников проектных детских команд	программы повышения квалификации для педагогических работников организаций, реализующих дополнительные общеобразовательные программы, руководителей и сотрудников РМЦ, программы мероприятий по просвещению родителей в сфере дополнительного образования детей, программы повышения квалификации для наставников проектных детских команд	2020 год
13	Организация проведения независимой оценки качества образовательной деятельности образовательной организации	результаты независимой оценки, размещенные на сайте РМЦ	2020 год, далее ежегодно

1	2	3	4
	по дополнительным общеобразовательным программам		
14	Запуск автоматизированной информационной системы «Навигатор дополнительного образования Красноярского края» (содержательное наполнение регионального и муниципального сегментов регионального навигатора)	контент для наполнения регионального и муниципальных сегментов регионального навигатора Информационный портал в сети Интернет	сентябрь 2019 года
15	Подготовка ежегодного отчета о реализации на территории Красноярского края федерального проекта «Успех каждого ребенка» национального проекта «Образование»	доклад о деятельности РМЦ в Минпросвещения России. Информационно-аналитические материалы в виде презентации, включающие схемы, таблицы, диаграммы	декабрь 2020 года, далее ежегодно